

**UCHWAŁA NR XVI/105/2019
RADY GMINY TARNOWIEC**

z dnia 22 listopada 2019 r.

w sprawie: zmiany miejscowego planu zagospodarowania przestrzennego „Farma Wiatrowa” w gminie Tarnowiec w miejscowościach: Łajsce, Łubienko, Łubno Szlacheckie, Łubno Opace i Nowy Glinik.

Na podstawie art. 18 ust. 2 pkt 5 ustawy z dnia 8 marca 1990 r. o samorządzie gminnym (Dz. U. z 2019 r. poz. 506 z późn. zm.), art. 20 ust. 1 i art. 27 ustawy z dnia 27 marca 2003 r. o planowaniu i zagospodarowaniu przestrzennym (Dz. U. z 2018 r. poz. 1945 z późn. zm.) po stwierdzeniu, że zmiana planu nie narusza ustaleń Studium Uwarunkowań i Kierunków Zagospodarowania Przestrzennego Gminy Tarnowiec, przyjętego Uchwałą Nr XII/126/99 Rady Gminy w Tarnowcu z dnia 13 grudnia 1999 r., zmienionego uchwałą Nr III/15/10 Rady Gminy Tarnowiec z dnia 30 grudnia 2010 r., uchwała się, co następuje:

§ 1. 1. Uchwała się zmianę miejscowego planu zagospodarowania przestrzennego „Farma Wiatrowa” w gminie Tarnowiec w miejscowościach: Łajsce, Łubienko, Łubno Szlacheckie, Łubno Opace i Nowy Glinik, przyjętego Uchwałą Nr XXXIV/243/09 Rady Gminy Tarnowiec z dnia 28 września 2009 r. w sprawie uchwalenia miejscowego planu zagospodarowania przestrzennego „Farma Wiatrowa” w gminie Tarnowiec w miejscowościach: Łajsce, Łubienko, Łubno Szlacheckie, Łubno Opace i Nowy Glinik (Dz. Urz. Woj. Podka. z 2009 r., nr 86, poz. 1951), zmienionego Uchwałą Nr XXXIII/228/2013 Rady Gminy Tarnowiec z dnia 17 czerwca 2013 r. w sprawie uchwalenia Zmiany miejscowego planu zagospodarowania przestrzennego „Farma Wiatrowa” w gminie Tarnowiec w miejscowościach: Łajsce, Łubienko, Łubno Szlacheckie, Łubno Opace i Nowy Glinik (Dz. Urz. Woj. Podka. z 2013 r., poz. 2939), zwaną dalej „zmianą planu”.

2. Zmiana planu, o której mowa w ust. 1, obejmuje obszary w zakresie określonym na załącznikach graficznych do Uchwały Nr IX/57/2019 Rady Gminy Tarnowiec z dnia 29 maja 2019 r. w sprawie przystąpienia do sporządzenia zmiany miejscowego planu zagospodarowania przestrzennego „Farma Wiatrowa” w gminie Tarnowiec w miejscowościach: Łajsce, Łubienko, Łubno Szlacheckie, Łubno Opace i Nowy Glinik.

§ 2. Załącznikami do uchwały są:

- 1) załącznik nr 1 - rysunek zmiany planu, sporządzony na kopii mapy zasadniczej w skali 1:2000, stanowiący integralną część uchwały;
- 2) załącznik nr 2 - rysunek zmiany planu, sporządzony na kopii mapy zasadniczej w skali 1:2000, stanowiący integralną część uchwały;
- 3) załącznik nr 3 - rysunek zmiany planu, sporządzony na kopii mapy zasadniczej w skali 1:2000, stanowiący integralną część uchwały;
- 4) załącznik nr 4 - rysunek zmiany planu, sporządzony na kopii mapy zasadniczej w skali 1:2000, stanowiący integralną część uchwały;
- 5) załącznik nr 5 - rysunek zmiany planu, sporządzony na kopii mapy zasadniczej w skali 1:2000, stanowiący integralną część uchwały;
- 6) załącznik nr 6 - rysunek zmiany planu, sporządzony na kopii mapy zasadniczej w skali 1:2000, stanowiący integralną część uchwały;
- 7) rysunek lokalizacji zmiany planu, nie zawierający ustaleń zmiany planu.

§ 3. W uchwale, o której mowa w § 1, wprowadza się następujące zmiany:

1) w §1 w ust. 6:

a) skreśla się pkt 1,

b) pkt 3 otrzymuje brzmienie:

„3) tereny rolnicze - oznaczone na rysunku planu symbolami: R1, R2, R3, R4, R5, R6, R7, R8, R9, R10, R11, R12, R13, R14, R15, R16, R17, R18, R19, R20, R21, R22, R23, R24, R25, R26, R27, R28, R29, R30, R31, R32, R33, R34, R35, R36, R37, R38, R39, R40, R41;”.

2) skreśla się §4;

3) w §6 ust. 1 otrzymuje brzmienie:

„1. Wyznacza się **tereny rolnicze** oznaczone na rysunku planu symbolami: **R1, R2, R3, R4, R5, R6, R7, R8, R9, R10, R11, R12, R13, R14, R15, R16, R17, R18, R19, R20, R21, R22, R23, R24, R25, R26, R27, R28, R29, R30, R31, R32, R33, R34, R35, R36, R37, R38, R39, R40, R41** - bez prawa zabudowy.”;

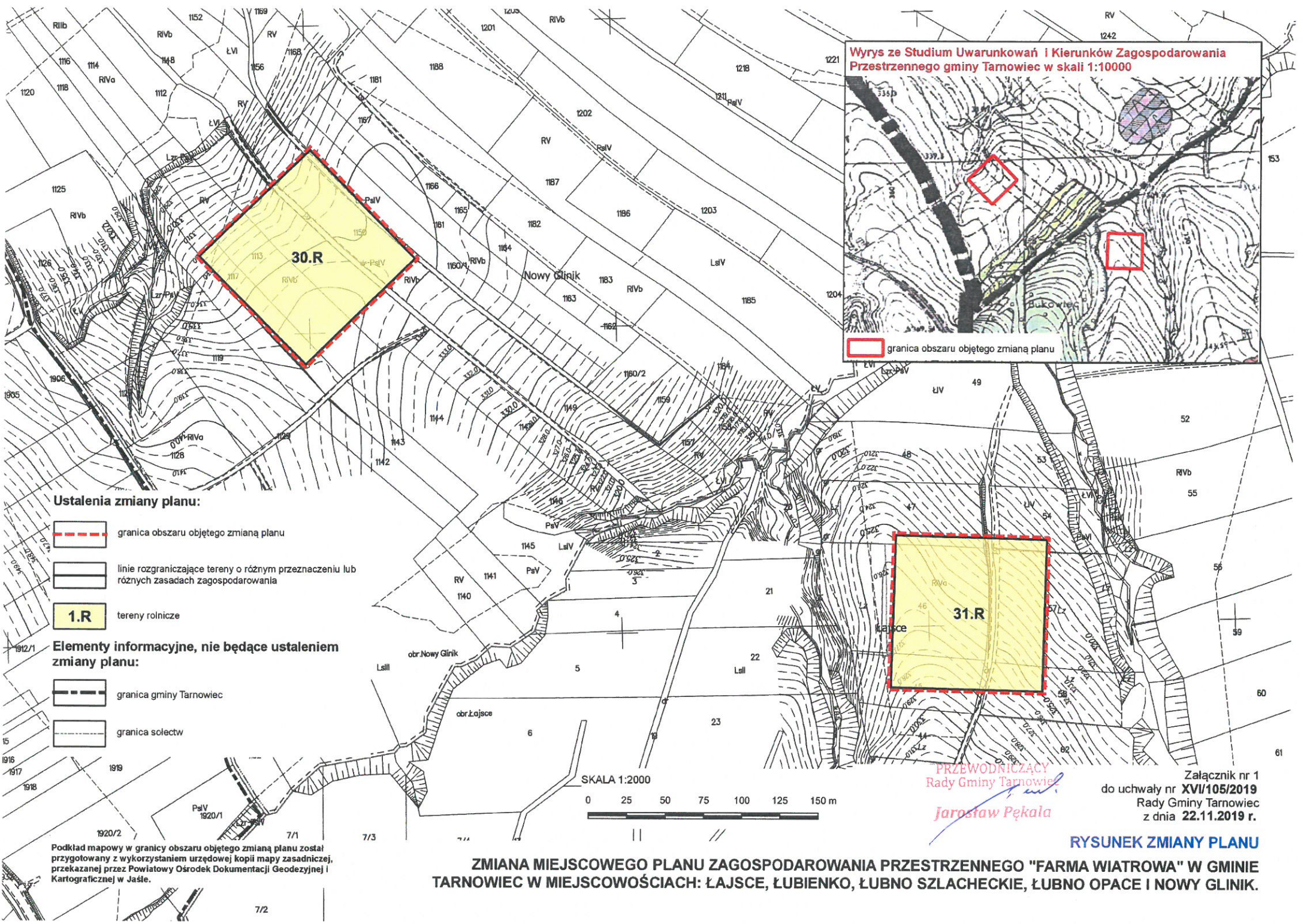
4) w §12 skreśla się ust. 1.

§ 4. Pozostałe ustalenia miejscowego planu, o którym mowa w § 1 ust. 1, wyrażone w części tekstowej i na rysunku planu, pozostają bez zmian.


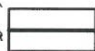

§ 5. Wykonanie uchwały powierza się Wójtowi Gminy Tarnowiec.

§ 6. Uchwała wchodzi w życie po upływie 14 dni od dnia jej ogłoszenia w Dzienniku Urzędowym Województwa Podkarpackiego.

PRZEWODNICZĄCY
Rady Gminy Tarnowiec
Jarostaw Pękala



Ustalenia zmiany planu:

-  granica obszaru objętego zmianą planu
-  linie rozgraniczające tereny o różnym przeznaczeniu lub różnych zasadach zagospodarowania
-  1.R tereny rolnicze

Elementy informacyjne, nie będące ustaleniem zmiany planu:

-  granica gminy Tarnowiec
-  granica sołectw

SKALA 1:2000

0 25 50 75 100 125 150 m

Podkład mapowy w granicy obszaru objętego zmianą planu został przygotowany z wykorzystaniem urzędowej kopii mapy zasadniczej, przekazanej przez Powiatowy Ośrodek Dokumentacji Geodezyjnej i Kartograficznej w Jasle.

Wyrzys ze Studium Uwarunkowań i Kierunków Zagospodarowania Przestrzennego gminy Tarnowiec w skali 1:10000

 granica obszaru objętego zmianą planu

PRZEWODNICZĄCY
Rady Gminy Tarnowiec

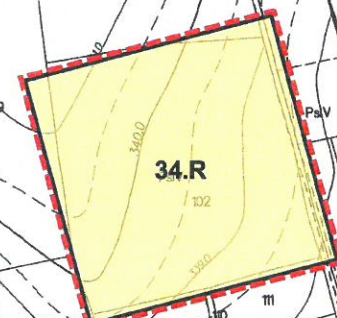
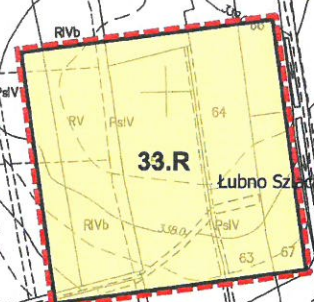
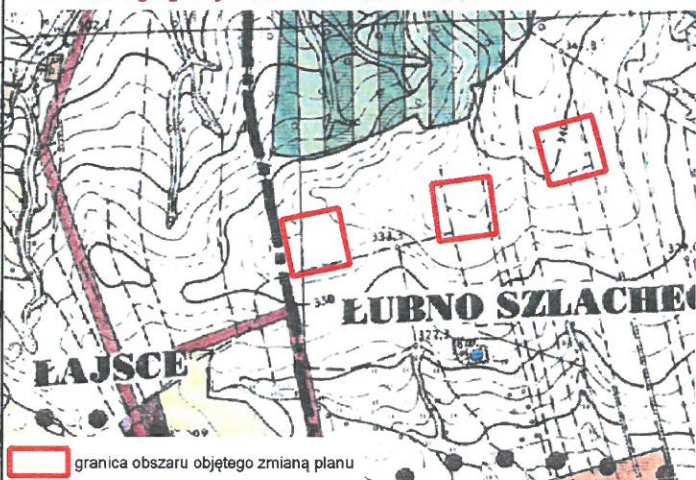
Jarosław Pekała

Załącznik nr 1
do uchwały nr **XVI/105/2019**
Rady Gminy Tarnowiec
z dnia **22.11.2019 r.**

RYSUNEK ZMIANY PLANU

ZMIANA MIEJSCOWEGO PLANU ZAGOSPODAROWANIA PRZESTRZENNEGO "FARMA WIATROWA" W GMINIE TARNOWIEC W MIEJSCOWOŚCIACH: ŁAJSCA, ŁUBIENKO, ŁUBNO SZLACHECKIE, ŁUBNO OPACIE I NOWY GLINIK.

Wyrys ze Studium Uwarunkowań i Kierunków Zagospodarowania
Przestrzennego gminy Tarnowiec w skali 1:10000



Ustalenia zmiany planu:

- granica obszaru objętego zmianą planu
- linie rozgraniczające tereny o różnym przeznaczeniu lub różnych zasadach zagospodarowania

1.R tereny rolnicze

91 Elementy informacyjne, nie będące ustaleniem zmiany planu:

- granica sołectw

PRZEWODNICZĄCY
Rady Gminy Tarnowiec
Jarosław Pękala

Załącznik nr 2
do uchwały nr **XVI/105/2019**
Rady Gminy Tarnowiec
z dnia **22.11.2019 r.**

RYSUNEK ZMIANY PLANU

**ZMIANA MIEJSCOWEGO PLANU ZAGOSPODAROWANIA PRZESTRZENNEGO "FARMA WIATROWA" W GMINIE
TARNOWIEC W MIEJSCOWOŚCIACH: ŁAJSCIE, ŁUBIENKO, ŁUBNO SZLACHECKIE, ŁUBNO OPACIE I NOWY GLINIK.**

SKALA 1:2000

0 25 50 75 100 125 150 m

Podkład mapowy w granicy obszaru objętego zmianą planu został
przygotowany z wykorzystaniem urzędowej kopii mapy zasadniczej,
przekazanej przez Powiatowy Ośrodek Dokumentacji Geodezyjnej i
Kartograficznej w Jasle.

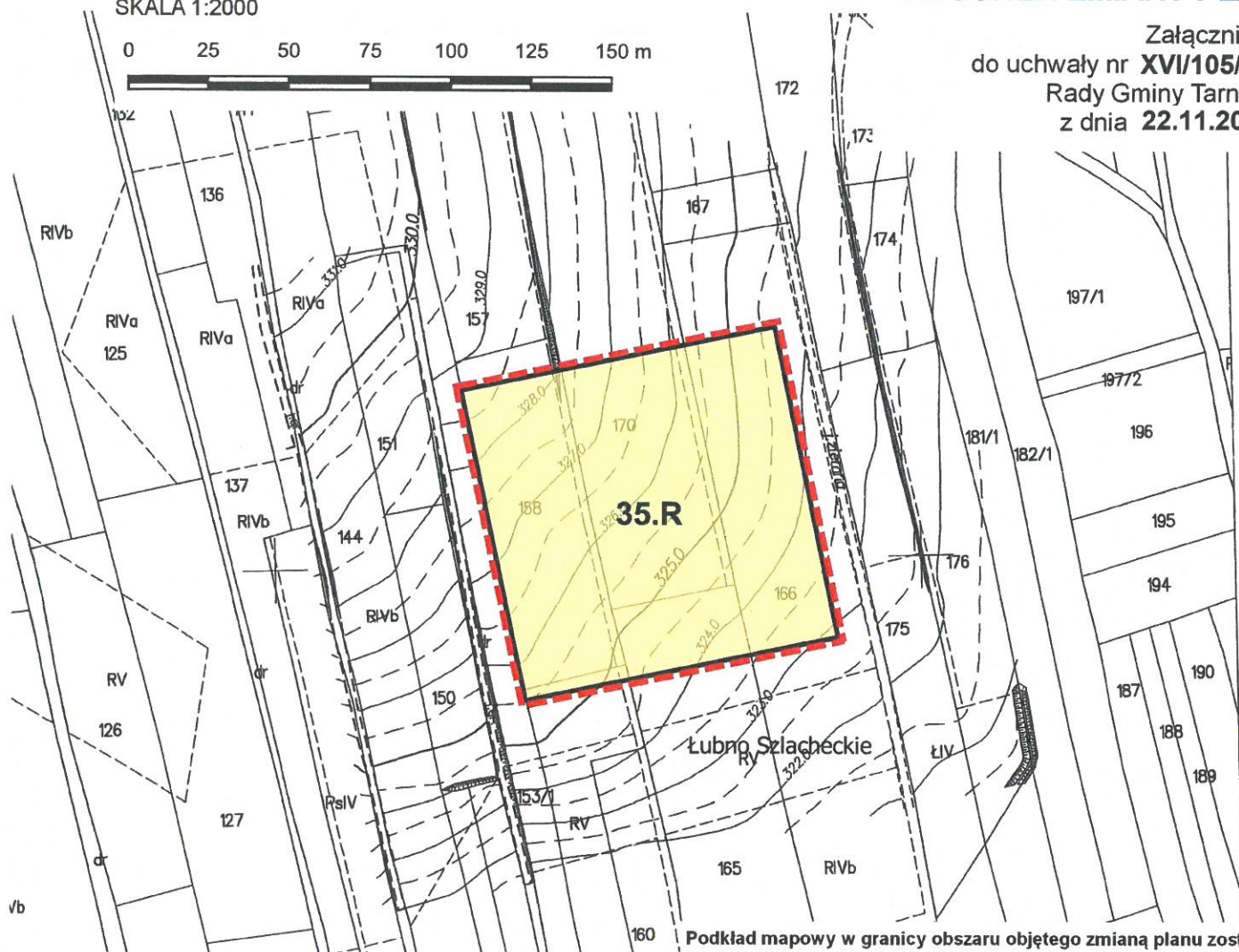
ZMIANA MIEJSCOWEGO PLANU ZAGOSPODAROWANIA PRZESTRZENNEGO "FARMA WIATROWA" W GMINIE TARNOWIEC W MIEJSCOWOŚCIACH: ŁAJSCIE, ŁUBIENKO, ŁUBNO SZLACHECKIE, ŁUBNO OPACE I NOWY GLINIK.

RYSUNEK ZMIANY PLANU




Załącznik nr 3
do uchwały nr **XVI/105/2019**
Rady Gminy Tarnowiec
z dnia **22.11.2019 r.**

SKALA 1:2000

0 25 50 75 100 125 150 m



Ustalenia zmiany planu:

-  granica obszaru objętego zmianą planu
-  linie rozgraniczające tereny o różnym przeznaczeniu lub różnych zasadach zagospodarowania
-  tereny rolnicze

Podkład mapowy w granicy obszaru objętego zmianą planu został przygotowany z wykorzystaniem urzędowej kopii mapy zasadniczej, przekazanej przez Powiatowy Ośrodek Dokumentacji Geodezyjnej i Kartograficznej w Jasle.



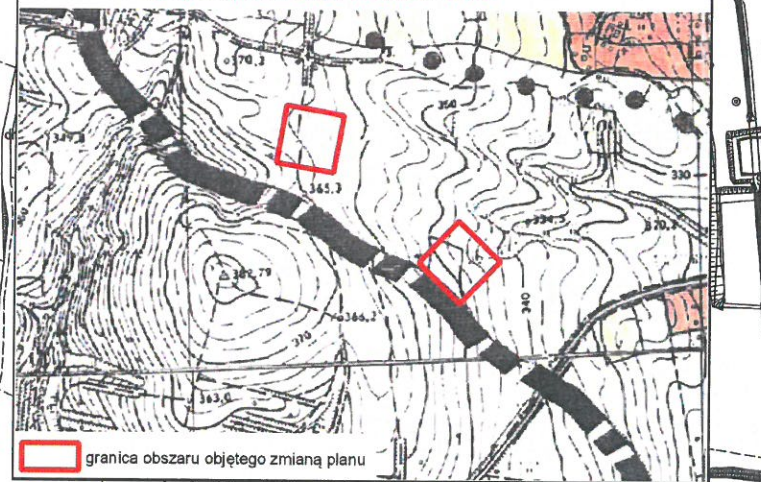
PRZEWODNICZĄCY
Rady Gminy Tarnowiec
Jarosław Pekała

Wyrys ze Studium Uwarunkowań i Kierunków Zagospodarowania Przestrzennego gminy Tarnowiec w skali 1:10000






 granica obszaru objętego zmianą planu

Wyrys ze Studium Uwarunkowań i Kierunków Zagospodarowania
Przestrzennego gminy Tarnowiec w skali 1:10000



Ustalenia zmiany planu:

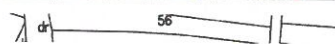
-  granica obszaru objętego zmianą planu
-  linie rozgraniczające tereny o różnym przeznaczeniu lub różnych zasadach zagospodarowania
-  **1.R** tereny rolnicze

Elementy informacyjne, nie będące ustaleniem zmiany planu:

-  granica gminy Tarnowiec
-  granica sołectw

SKALA 1:2000

0 25 50 75 100 125 150 m



Podkład mapowy w granicy obszaru objętego zmianą planu został przygotowany z wykorzystaniem urzędowej kopii mapy zasadniczej, przekazanej przez Powiatowy Ośrodek Dokumentacji Geodezyjnej i Kartograficznej w Jasle.

ZMIANA MIEJSCOWEGO PLANU ZAGOSPODAROWANIA PRZESTRZENNEGO "FARMA WIATROWA" W GMINIE TARNOWIEC W MIEJSCOWOŚCIACH: ŁAJSCIE, ŁUBIENKO, ŁUBNO SZLACHECKIE, ŁUBNO OPACE I NOWY GLINIK.

PRZEWODNICZĄCY
Rady Gminy Tarnowiec

Jarosław Pekała



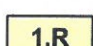
Załącznik nr 4
do uchwały nr XVI/105/2019
Rady Gminy Tarnowiec
z dnia 22.11.2019 r.

RYСУNEK ZMIANY PLANU


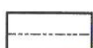
SKALA 1:2000



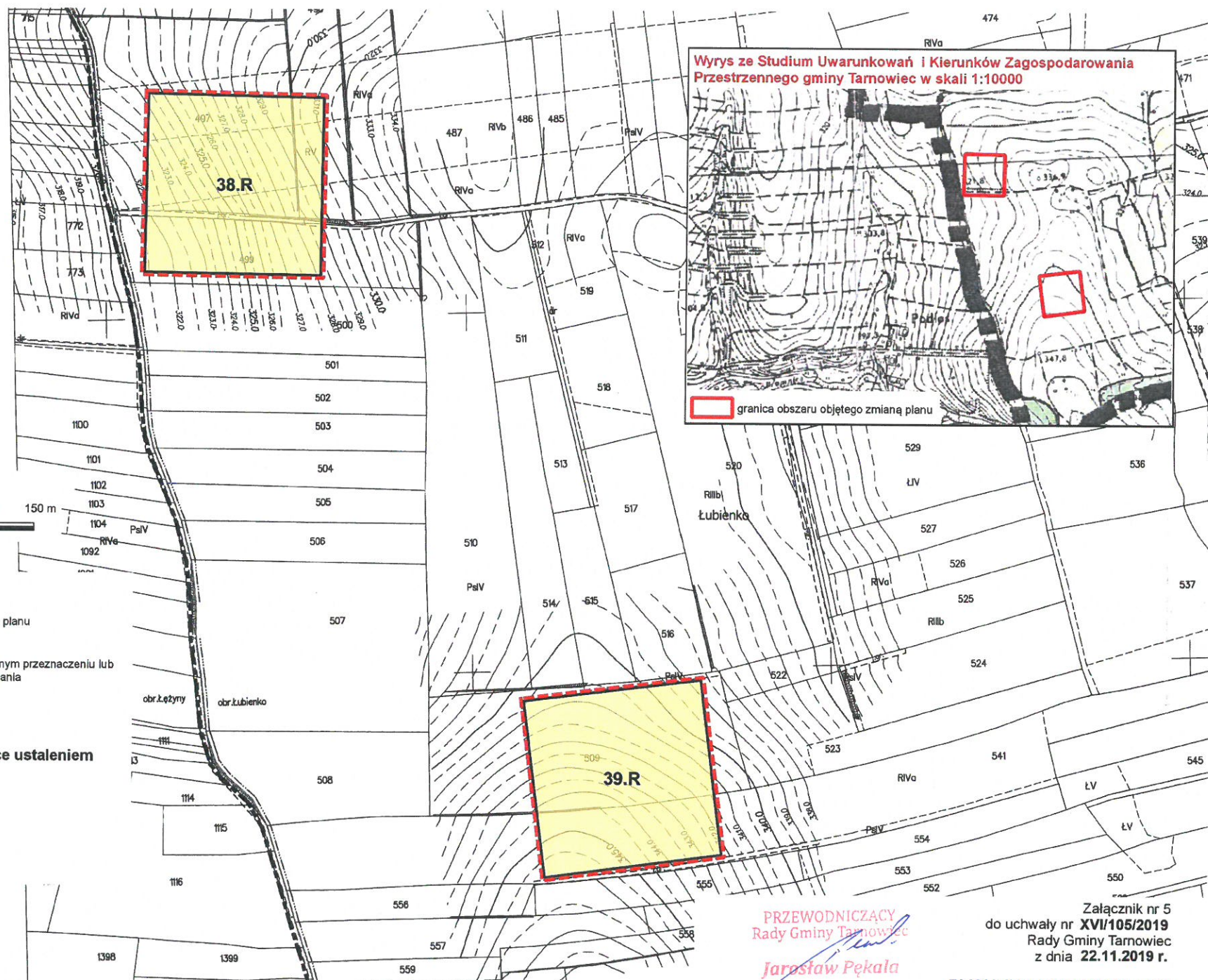
Ustalenia zmiany planu:

-  granica obszaru objętego zmianą planu
-  linie rozgraniczające tereny o różnym przeznaczeniu lub różnych zasadach zagospodarowania
-  1.R tereny rolnicze

Elementy informacyjne, nie będące ustaleniem zmiany planu:

-  granica gminy Tarnowiec
-  granica sołectw

Podkład mapowy w granicy obszaru objętego zmianą planu został przygotowany z wykorzystaniem urzędowej kopii mapy zasadniczej, przekazanej przez Powiatowy Ośrodek Dokumentacji Geodezyjnej i Kartograficznej w Jasle.



Wyrys ze Studium Uwarunkowań i Kierunków Zagospodarowania Przestrzennego gminy Tarnowiec w skali 1:10000

 granica obszaru objętego zmianą planu

PRZEWODNICZĄCY
Rady Gminy Tarnowiec

Jarosław Pękala

Załącznik nr 5
do uchwały nr XVI/105/2019
Rady Gminy Tarnowiec
z dnia 22.11.2019 r.

RYSUNEK ZMIANY PLANU




ZMIANA MIEJSCOWEGO PLANU ZAGOSPODAROWANIA PRZESTRZENNEGO "FARMA WIATROWA" W GMINIE TARNOWIEC W MIEJSCOWOŚCIACH: ŁAJSCĘ, ŁUBIENKO, ŁUBNO SZLACHECKIE, ŁUBNO OPACE I NOWY GLINIK.

Wrys ze Studium Uwarunkowań i Kierunków Zagospodarowania
Przestrzennego gminy Tarnowiec w skali 1:10000

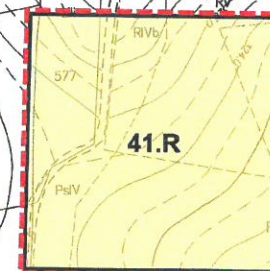
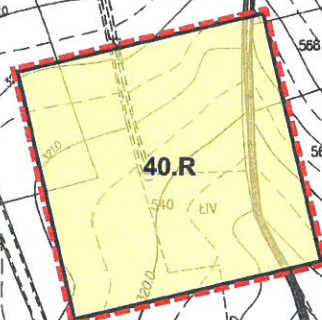
ŁUBIENKO

granica obszaru objętego zmianą planu

Ustalenia zmiany planu:

-  granica obszaru objętego zmianą planu
-  linie rozgraniczające tereny o różnym przeznaczeniu lub różnych zasadach zagospodarowania
-  1.R tereny rolnicze

Podkład mapowy w granicy obszaru objętego zmianą planu został przygotowany z wykorzystaniem urzędowej kopii mapy zasadniczej, przekazanej przez Powiatowy Ośrodek Dokumentacji Geodezyjnej i Kartograficznej w Jasle.



SKALA 1:2000

0 25 50 75 100 125 150 m

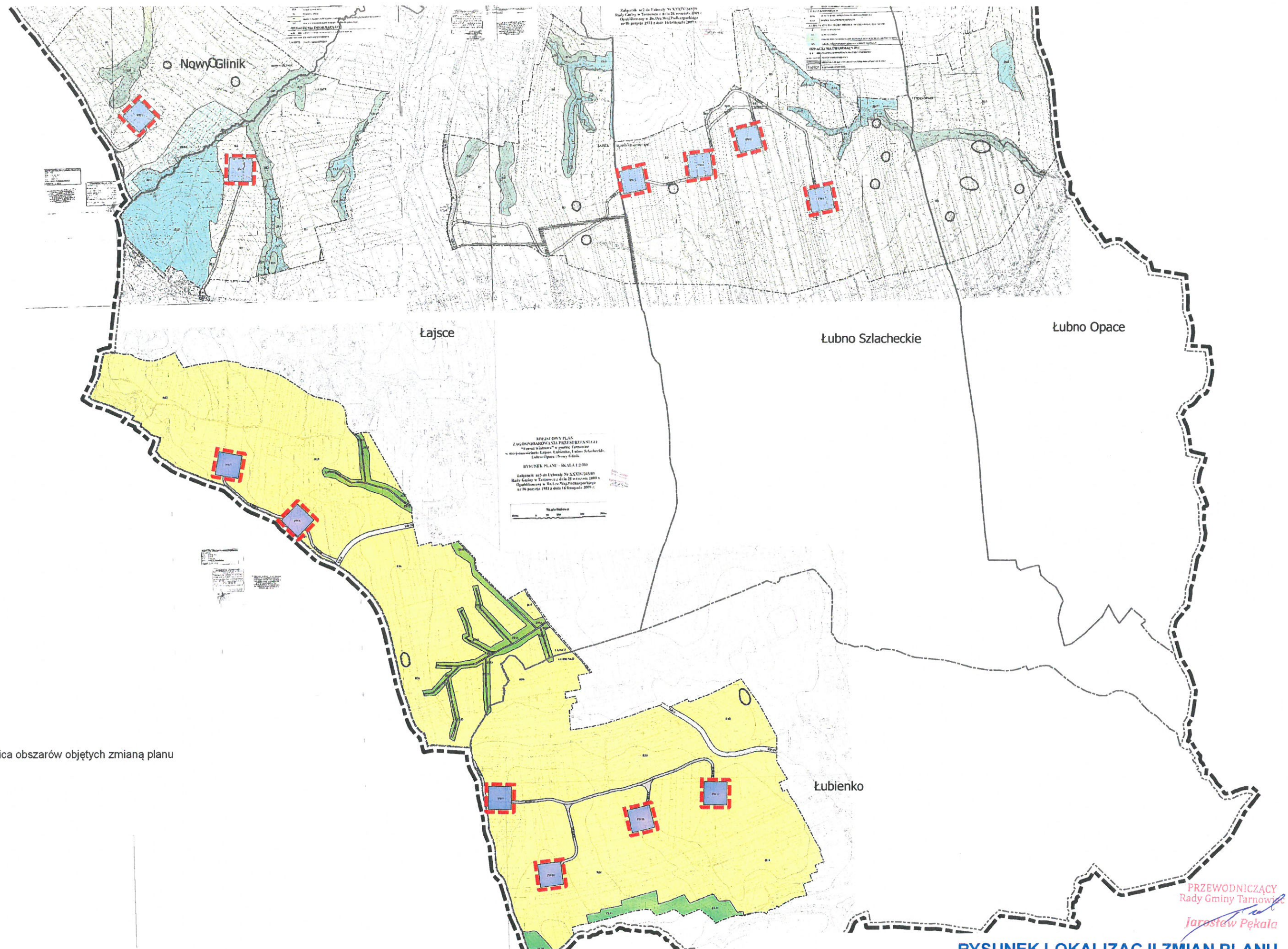
PRZEWODNICZĄCY
Rady Gminy Tarnowiec

Jarosław Pękala

Załącznik nr 6
do uchwały nr **XVI/105/2019**
Rady Gminy Tarnowiec
z dnia **22.11.2019 r.**

RYSUNEK ZMIANY PLANU

**ZMIANA MIEJSCOWEGO PLANU ZAGOSPODAROWANIA PRZESTRZENNEGO "FARMA WIATROWA" W GMINIE
TARNOWIEC W MIEJSCOWOŚCIACH: ŁAJSCIE, ŁUBIENKO, ŁUBNO SZLACHECKIE, ŁUBNO OPACE I NOWY GLINIK.**



UZASADNIENIE

do Uchwały Nr XVI/105/2019 Rady Gminy Tarnowiec z dnia 22 listopada 2019 r. w sprawie zmiany miejscowego planu zagospodarowania przestrzennego „Farma Wiatrowa” w gminie Tarnowiec w miejscowościach: Łajsce, Łubienko, Łubno Szlacheckie, Łubno Opace i Nowy Glinik

Działając na podstawie art. 17 pkt 14 ustawy z dnia 27 marca 2003 r. o planowaniu i zagospodarowaniu przestrzennym (tekst jednolity, Dz. U. z 2018 poz. 1945 z późn. zm.) Wójt Gminy Tarnowiec przedstawia Radzie Gminy Tarnowiec do uchwalenia projekt zmiany miejscowego planu zagospodarowania przestrzennego „Farma Wiatrowa” w gminie Tarnowiec w miejscowościach: Łajsce, Łubienko, Łubno Szlacheckie, Łubno Opace i Nowy Glinik.

I. Dane ogólne

Rada Gminy Tarnowiec na podstawie art. 18 ust. 2 pkt 5 ustawy o samorządzie gminnym w dniu 29 maja 2019 roku podjęła uchwałę nr IX/57/2019 w sprawie przystąpienia do sporządzenia zmiany miejscowego planu zagospodarowania przestrzennego „Farma Wiatrowa” w gminie Tarnowiec w miejscowościach: Łajsce, Łubienko, Łubno Szlacheckie, Łubno Opace i Nowy Glinik, w granicach określonych na załącznikach graficznych do powyższej uchwały.

Obszar objęty uchwałą o przystąpieniu do sporządzenia zmiany miejscowego planu obejmuje tereny wsi Łajsce, Łubienko, Łubno Szlacheckie, Łubno Opace i Nowy Glinik w granicach określonych na załącznikach graficznych do uchwały intencyjnej.

Zmiana planu dotyczy zmiany przeznaczenia terenów zabudowy produkcyjno – technicznej – lokalizacji elektrowni wiatrowych (oznaczone symbolem od PW1 do PW12), z przeznaczeniem na tereny rolnicze.

Projekt zmiany planu miejscowego został sporządzony w trybie art. 17 ustawy z dnia 27 marca 2003 r. o planowaniu i zagospodarowaniu przestrzennym oraz zgodnie z rozporządzeniem Ministra Infrastruktury z dnia 26 sierpnia 2003 r. w sprawie wymaganego zakresu projektu miejscowego planu zagospodarowania przestrzennego gminy (Dz. U. Nr 164, poz. 1587).

Zmiana planu miejscowego nie narusza ustaleń Studium Uwarunkowań i Kierunków Zagospodarowania Przestrzennego Gminy Tarnowiec, przyjętego uchwałą Nr XII/126/99 Rady Gminy w Tarnowcu z dnia 13 grudnia 1999 r., zmienionego uchwałą Nr III/15/10 Rady Gminy Tarnowiec z dnia 30 grudnia 2010 r. Zgodnie z ustaleniami Studium tereny objęte zmianą znajdują się w obszarach otwartych pozostawionych w użytkowaniu rolniczym z ograniczonym prawem zainwestowania. Jest to strefa terenów upraw i użytków rolnych o różnej intensywności upraw.

II. Procedura opracowania zmiany miejscowego planu zagospodarowania przestrzennego:

Przeprowadzono pełną procedurę wynikającą z art. 17 ustawy z dnia 27 marca 2003 r. o planowaniu i zagospodarowaniu przestrzennym. Po podjęciu przez Radę Gminy Tarnowiec w/w uchwały Wójt Gminy Tarnowiec jako organ sporządzający projekt kolejno:

- 1) ogłosił w prasie miejscowej, w sposób zwyczajowo przyjęty oraz przez obwieszczenie na tablicach ogłoszeń o przystąpieniu do sporządzenia zmiany miejscowego planu zagospodarowania przestrzennego, określając formę, miejsce i termin składania wniosków, w terminie nie krótszym niż 21 dni od daty ukazania się ogłoszenia;
- 2) zawiadomił na piśmie o podjęciu uchwały o przystąpieniu do sporządzenia zmiany miejscowego planu zagospodarowania przestrzennego, instytucje i organy właściwe do uzgodnienia i opiniowania

- projektu miejscowego planu zagospodarowania przestrzennego;
- 3) uzgodnił z RDOŚ i PPIS odstąpienie od obowiązku przeprowadzenia strategicznej oceny oddziaływania na środowisko;
 - 4) sporządził projekt zmiany miejscowego planu zagospodarowania przestrzennego;
 - 5) sporządził prognozę skutków finansowych uchwalenia zmiany planu miejscowego;
 - 6) uzyskał opinię Gminnej Komisji Urbanistyczno Architektonicznej;
 - 7) wystąpił o uzgodnienie i zaopiniowanie przedmiotowego projektu do pozostałych instytucji i organów określonych w art. 17 ustawy o planowaniu i zagospodarowaniu przestrzennym oraz innych przepisach odrębnych;
 - 8) ogłosił o wyłożeniu projektu zmiany planu do publicznego wglądu oraz wyznaczył w ogłoszeniu termin, w którym osoby fizyczne i prawne oraz jednostki organizacyjne nieposiadające osobowości prawnej mogą wносить uwagi dotyczące projektu zmiany planu, nie krótszy niż 14 dni od dnia zakończenia okresu wyłożenia;
 - 9) wyłożył projekt zmiany miejscowego planu zagospodarowania przestrzennego do publicznego wglądu oraz przeprowadził dyskusję publiczną;
 - 10) przekazał projekt zmiany miejscowego planu zagospodarowania wraz z niezbędnymi załącznikami, dokumentacją planistyczną oraz niniejszym uzasadnieniem do Rady Gminy celem uchwalenia.

III. Uzasadnienie objaśniające przyjęte rozwiązania w projekcie zmiany miejscowego planu zagospodarowania przestrzennego „Farma Wiatrowa” w gminie Tarnowiec w miejscowościach: Łajsce, Łubienko, Łubno Szlacheckie, Łubno Opace i Nowy Glinik.

Na obszarze objętym sporządzeniem niniejszej zmiany planu obowiązuje miejscowy plan zagospodarowania przestrzennego „Farma wiatrowa” w Gminie Tarnowiec w miejscowościach: Łajsce, Łubienko, Łubno Szlacheckie, Łubno Opace i Nowy Glinik, uchwalony Uchwałą Nr XXXIV/243/09 Rady Gminy Tarnowiec z dnia 28 września 2009 r. (opublikowaną w Dz. Urz. Woj. Podka. Nr 86 poz.1951 z dnia 16 listopada 2009 r.), zmieniony Uchwałą Nr XXXIII/228/2013 Rady Gminy Tarnowiec z dnia 17 czerwca 2013 r. (opublikowaną w Dz. Urz. Woj. Podka. poz. 2939 z dnia 5 sierpnia 2013 r.).

Projekt zmiany planu sporządzono jako nowelizację obowiązującego opracowania planistycznego.

Ustalenia zmiany planu dotyczą tylko i wyłącznie terenów objętych zmianą planu i nie oddziałują na tereny sąsiednie. Charakter planowanych rozwiązań, ich rodzaj i skala, a także zakres oddziaływania wskazują, że wpływ wprowadzanych rozwiązań planistycznych nie będzie miał znaczącego oddziaływania na środowisko.

Sporządzając projekt zmiany planu przeprowadzono analizę zgodności jego ustaleń ze studium uwarunkowań i kierunków zagospodarowania przestrzennego gminy Tarnowiec. Dokonując przedmiotowej analizy kierowano się charakterem studium, jako dokumentu kierunkowego o większym stopniu ogólności, którego ustalenia wymagają uściślenia i doprecyzowania na etapie sporządzenia miejscowego planu zagospodarowania przestrzennego. Tereny objęte zmianą znajdują się w obszarach otwartych pozostawionych w użytkowaniu rolniczym z ograniczonym prawem zainwestowania. Jest to strefa terenów upraw i użytków rolnych o różnej intensywności upraw

Wyznaczony w zmianie planu kierunek zagospodarowania nie wpłynie znacząco na zmiany w krajobrazie, które w znaczący sposób ingerowałyby w przestrzeń i otoczenie. Zagospodarowanie terenów nie wniesie zasadniczej zmiany w dotychczasowe użytkowanie terenów. Planowany sposób zagospodarowania występuje już w sąsiedztwie terenów objętych zmianą planu, nie będzie zatem tworzył zakłóceń, dysharmonii w przestrzeni. Na terenach tych nie przewiduje się lokalizacji obiektów kubaturowych, (zakaz zabudowy). Delimitacja terenów została dokonana przy poszanowaniu wartości określonych w art. 1 ust. 2 ustawy o planowaniu i zagospodarowaniu przestrzennym.

Ze względu na wyznaczenie terenów, których przeznaczenie podstawowe i uzupełniające nie wywołuje żadnych szczególnych emisji nie nastąpi bezpośrednie zagrożenie dla zdrowia i życia

mieszkańców na analizowanym obszarze, a także zwiększony wpływ na środowisko naturalne. W obowiązującym planie wprowadzono ograniczenia, które mają niwelować skutki wpływu na środowisko, z uwzględnieniem ograniczeń wynikających z przepisów odrębnych, które będą miały zastosowanie do nowo wyznaczanych terenów.

Ponadto realizacja postanowień zmiany planu nie spowoduje znaczącego oddziaływania na środowisko naturalne i nie wpłynie negatywnie na obszary chronione.

Celem ustaleń zmiany planu jest takie ukształtowanie krajobrazu i przestrzeni, aby uwzględniała ona zarówno istniejące walory przy założeniu jej dobrej funkcjonalności i harmonijnej kompozycji, przy uwzględnieniu wartości ekonomicznych przestrzeni i prawa własności.

Przyjęte rozwiązania planistyczne pozwalają na optymalne wykorzystanie przedmiotowego obszaru, a tym samym jego rozwoju, zgodnie z jego predestynacją określoną istniejącymi warunkami i ograniczeniami prawnymi. Przyjęte ustalenia uwzględniają wyniki przeprowadzonych w ramach procedury planistycznej analiz ekonomicznych (prognoza skutków finansowych), środowiskowych (ekofizjografia, prognoza oddziaływania na środowisko sporządzona na etapie opracowania obowiązującego planu miejscowego i zmiany studium) i społecznych (konsultacje, wyłożenie do publicznego wglądu, dyskusja publiczna). Zmiana planu uwzględnia także zgłaszane w ramach prac wnioski i uwagi, z ograniczeniami wynikającymi z przepisów powszechnie obowiązujących, uwarunkowań terenowych oraz procedury opiniowania i uzgodnień.

W ramach procedury planistycznej zapewniono udział społeczeństwa na poszczególnych etapach sporządzania projektu (akcja informacyjna o przystąpieniu do sporządzenia projektu zmiany planu, możliwość składania wniosków, udział w wyłożeniu projektu do publicznego wglądu, możliwości składania uwag), przy zachowaniu pełnej jawności i przejrzystości procedury oraz zastosowanych rozwiązań.

W zakresie wpływu na finanse publiczne, w tym budżet gminy, projekt zmiany planu nie wywoła obciążeń finansowych (jedynie w zakresie pokrycia kosztów sporządzenia zmiany planu). Ustalenia zmiany planu nie wpłyną na obniżenie wartości nieruchomości.

Sposób realizacji wymogów wynikających z art. 1 ust. 2-4 ustawy o planowaniu i zagospodarowaniu przestrzennym.

1. W projekcie planu uwzględniono:

- 1) wymagania ładu przestrzennego, w tym urbanistyki i architektury poprzez określenie: linii rozgraniczających, przeznaczenia terenów,
- 2) walory architektoniczne i krajobrazowe dzięki ustaleniom dotyczącym kształtowania zabudowy i zagospodarowania terenów, zmiana planu nie ingeruje w ustalenia planu obowiązującego w tym zakresie,
- 3) wymagania ochrony środowiska, w tym gospodarowania wodami - ustalenia projektu zmiany planu uwzględniają wymagania ochrony środowiska i przyrody. Przyjęte rozwiązania oparte zostały na analizach ekofizjograficznych. W pozostałym zakresie zmiana planu utrzymuje ustalenia z obowiązującego planu.
- 4) wymagania ochrony dziedzictwa kulturowego i zabytków oraz dóbr kultury współczesnej – zmiana planu nie ingeruje w ustalenia planu obowiązującego w tym zakresie,
- 5) wymagania ochrony zdrowia oraz bezpieczeństwa ludzi i mienia, a także potrzeby osób niepełnosprawnych - zmiana planu nie ingeruje w ustalenia planu obowiązującego w tym zakresie;
- 6) walory ekonomiczne przestrzeni racjonalnie wykorzystując istniejące elementy wyposażenia technicznego i zagospodarowania terenu przy wyznaczaniu terenów budowlanych. Walory ekonomiczne przestrzeni uwzględniono również poprzez wprowadzenie jasnych i jednoznacznych zasad zagospodarowania obszaru, które z punktu widzenia inwestorów są widziane jako jednoznaczne określenie zamierzeń gminy co do terenów objętych projektem zmiany miejscowego planu zagospodarowania przestrzennego;
- 7) prawo własności wyznaczając liniami rozgraniczającymi tereny rolnicze, w poszanowaniu tytułów prawnych do nieruchomości;
- 8) potrzeby obronności i bezpieczeństwa państwa - zmiana planu nie ingeruje w ustalenia planu obowiązującego w tym zakresie;
- 9) w projekcie zmiany planu uwzględniono potrzeby interesu publicznego, rozumianego jako uogólniony cel dążeń i działań, uwzględniających zobiektywizowane potrzeby ogółu społeczeństwa

- lub lokalnych społeczności, związanych z zagospodarowaniem przestrzennym;
- 10) potrzeby w zakresie rozwoju infrastruktury technicznej, określając możliwość wyposażenie terenów w sieci i urządzenia infrastruktury technicznej oraz precyzując zasady ich realizacji - ze względu sposób zagospodarowania oraz stan infrastruktury technicznej w zmianie planu podtrzymano ustalenia z obowiązującego planu;
 - 11) zapewnienie udziału społeczeństwa w pracach nad projektem zmiany miejscowego planu zagospodarowania przestrzennego, w tym przy użyciu środków komunikacji elektronicznej, poprzez informację na stronie internetowej gminy Tarnowiec, ogłoszenie w prasie, obwieszczenie na tablicach ogłoszeń o: a) przystąpieniu do sporządzenia projektu zmiany planu i o wyłożeniu projektu do publicznego wglądu, b) możliwości składania wniosków i uwag do projektu zmiany planu na piśmie, ustnie do protokołu lub za pomocą środków komunikacji elektronicznej bez konieczności opatrywania ich podpisem elektronicznym, c) możliwości zapoznania się z niezbędną dokumentacją sprawy;
 - 12) zachowanie jawności i przejrzystości procedur planistycznych poprzez zastosowanie się do czynności formalno-prawnych określonych w art. 17 ustawy z dnia 27 marca 2003 r. o planowaniu i zagospodarowaniu przestrzennym;
 - 13) potrzebę zapewnienia odpowiedniej ilości i jakości wody, do celów zaopatrzenia ludności poprzez wykorzystanie istniejącej sieci wodociągowej zapewniające odpowiednią ilość i jakość wody do celów zaopatrzenia ludności - zmiana planu nie ingeruje w ustalenia planu obowiązującego w tym zakresie;
 - 14) przyjęte w zmianie planu rozwiązania przestrzenne nie wpłyną na podniesienie poziomu transportochłonności. Warunki wykorzystania publicznego transportu zbiorowego jako podstawowego środka transportu oraz przemieszczanie się pieszych nie zmieniają się w stosunku do stanu istniejącego ze względu na rodzaj, sposób i stopień zagospodarowania terenów.

Ustalając przeznaczenie terenu, a także określając sposób zagospodarowania i korzystania z terenu, Wójt Gminy Tarnowiec zważył interes publiczny i interesy prywatne.

Ocena aktualności studium uwarunkowań i kierunków zagospodarowania przestrzennego gminy Tarnowiec oraz wszystkich obowiązujących miejscowych planów zagospodarowania przestrzennego została przyjęta uchwałą Rady Gminy w Tarnowcu nr XLVIII/308/2014 z dnia 12 listopada 2014 r. Potrzeba sporządzenia zmiany planu miejscowego nie wynika z powyższej analizy, która nie formułowała zasadności sporządzenia projektu zmiany w zakresie obszaru objętego projektem. Projekt zmiany planu jest wynikiem potrzeb Gminy ujawnionych i zgłoszonych po sporządzeniu analizy.

IV. Wnioski

- 1) Rysunek zmiany planu sporządzony został na mapie w skali 1:2000, pochodzącej z państwowego zasobu geodezyjnego i kartograficznego, zgodnie z §5 Rozporządzenia Ministra Infrastruktury z dnia 26 sierpnia 2003 r. w sprawie zakresu miejscowego planu zagospodarowania przestrzennego (Dz. U. Nr 164, poz. 1587).
- 2) Do uchwały uchwalającej zmianę miejscowego planu zagospodarowania przestrzennego wsi Tarnowiec w gminie Tarnowiec załącza się następujące załączniki:
 - a) Załącznik graficzny od Nr 1 do Nr 6 - rysunek planu w skali 1:2000,
 - b) Rysunek dodatkowy obrazujący lokalizację zmian planu (nie zawierający ustaleń zmiany planu).

Przedłożona do uchwalenia zmiana miejscowego planu zagospodarowania przestrzennego „Farma Wiatrowa” w gminie Tarnowiec w miejscowościach: Łajsce, Łubienko, Łubno Szlacheckie, Łubno Opace i Nowy Glinik, nie narusza przepisów odrębnych i nie pozostaje w sprzeczności z interesem publicznym oraz uwzględnia wymogi ochrony środowiska, zatem tworzy podstawę do realizacji celów, o których mowa w uzasadnieniu.

Zastępca
Wójta Gminy Tarnowiec
Krzysztof Augustyn